

Seit dem 14.9.93 gibt es Sanssouci-ATM im N 24 Nadeldruck (Nagler Automat Modell N 104) bei den N 104) bei den Versandstellen. Die ersten Ortsgeräte gingen am 11.10.93 in Eichstätt (OPD München) in Betrieb.

Der ATM-Sammler unterscheidet bei nachfolgenden ATM-Ausgaben nach **gelb- und weißfluoreszierend** Außerdem nach **waagerechter bzw. senkrechter** Zählnummer.

19. Mai 1993 - Nagler ATM "Sanssouci - DBP fett" waagerechte Zählnummer - Mi-Nr 2.1.2

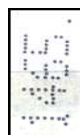


gelbe Fluoreszenz

VS-Satz 6 Werte 80 / 100 / 200 / 300 / 350 / 400 Pfennig, ** MiNr 2.1.2 VS 1	D 2.1.2 VS 1 100	12,00 €
dito mit rückseitig waagerechter Zählnummer, **	D 2.1.2 VS 1 101	18,00 €
VS-Satz mit Ersttags-Vollstempel 19.5.1993 Dortmund	D 2.1.2 VS 1 110	32,00 €
dito mit rückseitig waagerechter Zählnummer und Ersttags-Vollstempel 19.9.1993	D 2.1.2 VS 1 111	48,00 €
VS-Satz auf 2 Schmuck-Ersttagsbriefe, Sonderstempel vom Ersttag Dortmund	D 2.1.2 VS 1 120	19,00 €
VS-Satz auf 6 echtgelaufenen FDC's Potsdam (schöne portogerechte Belege, u.a. Luftpost Australien, Südafrika, Einschreiben-Blindensendung usw.)	D 2.1.2 VS 1 124	ausverk.
Maximumkarten (Abb. ATM Sanssouci) Sonderst. Dortmund (Ersttag) mit 20 Pf ATM	D 2.1.2 VS 1 191	1,70 €
VS-Satz auf 3 portogerecht gelaufenen FDC's (Postkarte, Einschreiben, Eilbrief)	D 2.1.2 VS 1 184 B	34,00 €
Einschreib-Blindensendung mit ATM EF 350 Pf, TS Veitshöchheim 19.5.93, EinlSch.	D 2.1.2 VS 1 184 C	6,00 €
Postkarte mit ATM Einzelfrankatur 80 Pf, ESSt Dortmund	D 2.1.2 VS 1 184 D	2,50 €
Brief mit ATM Doppelfrankatur 50/50 Pf, ESSt Dortmund	D 2.1.2 VS 1 184 E	3,50 €
Eilbrief mit ATM 200, 300 und 400 Pf, ESSt Dortmund	D 2.1.2 VS 1 184 F	4,00 €
Einschreibbrief mit ATM 200 und 250 Pf nach Finnland, ESSt Dortmund	D 2.1.2 VS 1 184 G	2,50 €
Brief mit 20 Pf ATM Sanssouci und 80 Pf ATM altes Papier mit oben geschlossenen Löcher, ESSt Potsdam	D 2.1.2 VS 1 184 H	2,70 €

1. Juli 1998 - Nagler ATM "Sanssouci - DBP fett" senkrechte Zählnummer - Mi-Nr 2.1.2

Ab dem 1.7.98 gab es erstmals senkrechte Zählnummern bei den Sanssouci-ATM. Besonders interessant ist diese Variante bei den Typen Klüssendorf und Nagler, da diese nur bis zum 31.10.98 erhältlich waren.



VS-Satz 100 / 110 / 220 / 300, 400, 440 Pf ** mit senkrechter Zählnummer	D 2.1.2 VS 1 201	27,00 €
dito mit Ersttags-Vollstempel 1.7.98	D 2.1.2 VS 1 211	32,00 €

1. September 1997 - Nagler ATM "Sanssouci - DBP fett" waagerechte Zählnummer - Mi-Nr 2.1.2



gelbe Fluoreszenz

VS-Satz 4 Werte 100 / 110 / 220 / 300 Pfennig, ** MiNr 2.1.2 VS 2	D 2.1.2 VS 2 100	6,00 €
dito mit rückseitig waagerechte Zählnummer, **	D 2.1.2 VS 2 101	8,50 €
VS-Satz mit Ersttags-Vollstempel 1.9.1997	D 2.1.2 VS 2 110	7,00 €
dito mit rückseitig waagerechter Zählnummer und Ersttags-Vollstempel 1.9.1997	D 2.1.2 VS 2 111	14,00 €
VS-Satz auf Ersttagsbrief	D 2.1.2 VS 2 120	8,00 €

1. September 1997 - Nagler ATM "Sanssouci - DBP fett" waagerechte Zählnummer - Mi-Nr 2.1.2



gelbe Fluoreszenz

VS-Satz 6 Werte 100 / 110 / 220 / 300 / 400 / 440 Pfennig, ** MiNr 2.1.2 VS 3	D 2.1.2 VS 3 100	15,00 €
dito mit rückseitig waagerechte Zählnummer, **	D 2.1.2 VS 3 101	25,00 €
VS-Satz mit Ersttags-Vollstempel 1.9.1997	D 2.1.2 VS 3 110	17,00 €
dito mit rückseitig waagerechter Zählnummer und Ersttags-Vollstempel 1.9.1997	D 2.1.2 VS 3 111	37,00 €
VS-Satz auf Ersttagsbrief	D 2.1.2 VS 3 120	19,00 €

19. Mai 1993 - Nagler ATM "Sanssouci - DBP fett" waagerechte Zählnummer - Mi-Nr 2.1.2



gelbe Fluoreszenz

Tasten-Satz 8 Werte 10 / 50 / 80 / 100 / 130 / 200 / 250 / 300 / 350 / 400 Pfennig

postfrisch **MiNr 2.1.2 TS 1**

dito mit rückseitig, waagerechter Zählnummer

Tasten-Satz mit Ersttags-Vollstempel Dortmund 19.5.1993

dito mit rückseitig, waagerechter Zählnummer

Tasten-Satz auf Ersttagsbrief

Tasten-Satz mit rücks. waager. Zähl-Nr und Stempel aus der Zeit

Brief mit Doppelfrankatur 50 Pf mit Ersttags-Tagesstempel, kodiert

Waresendung frankiert mit 80 Pf mit Ersttags-Tagesstempel, kodiert

D 2.1.2 TS 1 100	18,00 €
D 2.1.2 TS 1 101	27,00 €
D 2.1.2 TS 1 110	20,00 €
D 2.1.2 TS 1 111	30,00 €
D 2.1.2 TS 1 120	ausverk.
D 2.1.2 TS 1 112	20,00 €
D 2.1.2 TS 1 150	2,00 €
D 2.1.2 TS 1 151	2,00 €

1. September 1997 - Nagler ATM "Sanssouci - DBP fett" senkrechte Zählnummer - Mi-Nr 2.1.2



gelbe Fluoreszenz

Tasten-Satz 8 Werte 10 / 40 / 100 / 110 / 130 / 220 / 300 / 440 Pfennig

postfrisch **MiNr 2.1.2 TS 3**

dito mit rückseitig **senkrechter** Zählnummer

Tasten-Satz mit Ersttags-Vollstempel 1.9.1997

dito mit rückseitig senkrechter Zählnummer

Tasten-Satz auf Ersttagsbrief

D 2.1.2 TS 3 100	10,00 €
D 2.1.2 TS 3 101	25,00 €
D 2.1.2 TS 3 110	13,50 €
D 2.1.2 TS 3 111	37,00 €
D 2.1.2 TS 3 120	14,70 €

1. Juli 1998 - Nagler ATM "Sanssouci - DBP fett" senkrechte Zählnummer - Mi-Nr 2.1.2

Ab dem 1.7.98 gab es erstmals senkrechte Zählnummern bei den Sanssouci-ATM. Besonders interessant ist diese Variante bei den Typen Klüssendorf und Nagler, da diese nur bis zum 31.10.98 erhältlich waren.

Tastensatz 10 / 40 / 100 / 110 / 130 / 220 / 300 / 440 Pf ** mit senkr. Zähl-Nr

dito mit Ersttags-Vollstempel 1.7.1998



D 2.1.2 TS 3 201	27,00 €
D 2.1.2 TS 3 211	ausverk.

1. April 1995 - Nagler ATM, Nadeldruck "Sanssouci" DBP breit - waagerechte Zählnummer - Mi-Nr 2.1.2

Am 1.4.1995 wurde erstmals seit langem eine neue Versendungsform eingeführt, der Info-Brief. Entsprechend dem Info-Post-Satz gibt es einen Info-Brief-Satz mit den 4 Info-Brief Grundstufen.



Infobrief-Satz 4 Werte 70 / 160 / 250 / 340 Pf, ** **2.1.2 IBS 1**

dito mit rückseitig waagerechter Zählnummer

Infobrief-Satz mit Ersttags-Vollstempel 1.4.1995

dito mit rückseitig waagerechter Zählnummer

Infobrief-Satz auf 4 Einzelfrankatur-FDC's

D 2.1.2 IBS 1 100	6,50 €
D 2.1.2 IBS 1 101	10,00 €
D 2.1.2 IBS 1 110	8,00 €
D 2.1.2 IBS 1 111	12,00 €
D 2.1.2 IBS 1 120	14,00 €

1. Sept. 1997 - Nagler ATM, Nadeldruck "Sanssouci" DBP breit - waagerechte Zählnummer - Mi-Nr 2.1.2



gelbe Fluoreszenz

Portoänderung

Info-Briefsatz 4 Werte 80 / 180 / 270 / 370 Pf ** **2.1.2 IBS 2**

D 2.1.2 IBS 2 100	8,00 €
-------------------	--------

dito mit rückseitig waagerechter Zählnummer	D 2.1.2 IBS 2 101	12,00 €
Infobrief-Satz mit Ersttags-Vollstempel 1.9.1997	D 2.1.2 IBS 2 110	9,50 €
dito mit rückseitig waagerechter Zählnummer	D 2.1.2 IBS 2 111	19,00 €
Infobrief-Satz auf 4 Einzelfrankatur-FDC's	D 2.1.2 IBS 2 120	10,00 €

September 1995 - Sanssouci ATM mit neuer Druckfarbe "kobaltblau"

Seit dem September 1995 tauchten erstmals Sanssouci ATM auf, die kobaltblau anstatt ultramarin gedruckt sind. Nachforschungen ergaben, daß die ATM mit bisher nachgewiesenen Daten vom 17.5.1995 und 20.7.1995 gedruckt bzw. bei der Bundesdruckerei verpackt worden sind.

September 1995 - Nagler ATM "Sanssouci - DBP fett" waagerechte Zählnummer - kobaltblau - Mi-Nr 2.1.2



gelbe Fluoreszenz

ATM-Satz 3 Werte 100 / 200 / 300 Pfennig, **	D 2.1.2 SET 100K	15,50 €
dito mit rückseitig, waagerechter Zählnummer	D 2.1.2 SET 101K	23,00 €
Tasten-Satz mit Frühdatum-Abstempelung 25.9.95	D 2.1.2 SET 110K	16,50 €
dito mit rückseitig, waagerechter Zählnummer	D 2.1.2 SET 111K	

September 1995 - Nagler ATM "Sanssouci - DBP fett" waagerechte Zählnummer - kobaltblau - Mi-Nr 2.1.2



gelbe Fluoreszenz

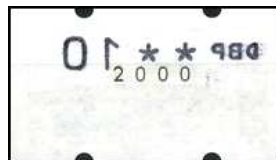
Tasten-Satz 8 Werte 10 / 50 / 80 / 100 / 130 / 200 / 250 / 300 / 350 / 400 Pfennig postfrisch MiNr 2.1.2 TS 1	D 2.1.2 TS 1 200K	49,00 €
dito mit rückseitig, waagerechter Zählnummer	D 2.1.2 TS 1 201K	99,00 €
Tasten-Satz mit Frühdatum-Abstempelung 25.9.95	D 2.1.2 TS 1 210K	55,00 €
dito mit rückseitig, waagerechter Zählnummer	D 2.1.2 TS 1 211K	110,00 €

Rollenanfänge, gelbe Fluoreszenz, waagerechte Zählnummer

10 Pf mit waagerechter Zähl-Nr 2000, **		D 2.1.2 XXXI 100	6,00 €
20 Pf mit waagerechter Zähl-Nr 2000, **		D 2.1.2 XXXI 101	6,00 €
30 Pf mit waagerechter Zähl-Nr 2000, **		D 2.1.2 XXXI 102	6,00 €
50 Pf mit waagerechter Zähl-Nr 2000, **		D 2.1.2 XXXI 103	6,00 €
60 Pf mit waagerechter Zähl-Nr 2000, **		D 2.1.2 XXXI 104	6,00 €
70 Pf mit waagerechter Zähl-Nr 2000, **		D 2.1.2 XXXI 105	6,00 €
80 Pf mit waagerechter Zähl-Nr 2000, **		D 2.1.2 XXXI 106	6,00 €
100 Pf mit waagerechter Zähl-Nr 2000, **		D 2.1.2 XXXI 107	6,00 €
110 Pf mit waagerechter Zähl-Nr 2000, **		D 2.1.2 XXXI 108	6,00 €
120 Pf mit waagerechter Zähl-Nr 2000, **		D 2.1.2 XXXI 109	7,00 €
150 Pf mit waagerechter Zähl-Nr 2000, **		D 2.1.2 XXXI 110	7,00 €
160 Pf mit waagerechter Zähl-Nr 2000, **		D 2.1.2 XXXI 111	7,00 €
170 Pf mit waagerechter Zähl-Nr 2000, **		D 2.1.2 XXXI 112	7,00 €
180 Pf mit waagerechter Zähl-Nr 2000, **		D 2.1.2 XXXI 114	8,00 €
200 Pf mit waagerechter Zähl-Nr 2000, **		D 2.1.2 XXXI 115	9,00 €
210 Pf mit waagerechter Zähl-Nr 2000, **		D 2.1.2 XXXI 116	9,00 €
220 Pf mit waagerechter Zähl-Nr 2000, **		D 2.1.2 XXXI 117	9,00 €
250 Pf mit waagerechter Zähl-Nr 2000, **	D 2.1.2 XXXI 118	10,00 €	
260 Pf mit waagerechter Zähl-Nr 2000, **	D 2.1.2 XXXI 119	10,00 €	

ohne Werteindruck mit waagerechter Zählnummer, **	D 2.1.2 XXXI 130	6,00 €
zusammenhängendes Paar mit waagerechter Zählnummer 2000, **	D 2.1.2 XXXI 131	12,00 €

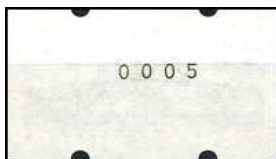
RA 10 Pf mit auf der Gummiseite befindlichen
 Abklatsch der schwarzen Farbe, selten, siehe Abb.
 dito mit Werteindruck 160 Pf, **
 dito mit WE 210 Pf, ** (nicht so stark abgeklascht)



D 2.1.2 XXXI 200 15,00 €
 D 2.1.2 XXXI 201 15,00 €
 D 2.1.2 XXXI 202 9,00 €

Rollenenden, gelbe Fluoreszenz, waagerechte Zählnummer

10 Pf mit **waagerechter** Zähl-Nr 0005, **
 160 Pf mit **waagerechter** Zähl-Nr 0005, **
 ohne Werteindruck mit **waagerechter** Zählnummer, **
 zusammenhängendes Paar ohne Werteindruck mit
 rückseitiger Zählnummer 0005, **



D 2.1.2 XXXII 100 6,00 €
 D 2.1.2 XXXII 101 7,00 €
 D 2.1.2 XXXII 130 6,00 €
 D 2.1.2 XXXII 131 12,00 €

ATM, gelbe Fluoreszenz, waagerechte Zählnummer

10 Pf mit **waagerechter** Zähl-Nr 0010, **
 80 Pf mit **waagerechter** Zähl-Nr 0010, **
 160 Pf mit **waagerechter** Zähl-Nr 0010, **



D 2.1.2 XXXII 200 4,00 €
 D 2.1.2 XXXII 201 4,00 €
 D 2.1.2 XXXII 202 5,00 €

Leerfelder, Abarten, Ziffernspringer usw.



ATM mit Werteindruck 150 Pf mit Ziffernspringer, siehe linke Abbildung, **
 dito mit waagerechter Zählnummer, **

D 2.1.2 Abart 100 6,00 €
 D 2.1.2 Abart 101 9,00 €

ATM mit Werteindruck 10 Pf auf der Gummiseite, siehe Abb. Mitte, mit Zähl-Nr, **

D 2.1.2 Abart 111 4,50 €

Zusammenhängendes Paar eine ATM ohne Werteindruck, die ander mit Wertein-
 druck 10 Pfennig, **

D 2.1.2 Abart 120 5,00 €

dito mit rückseitig waagerechter Zählnummer, **

D 2.1.2 Abart 121 7,50 €

**Falls Sie Einzelmarken aus Sätzen in postfrischer bzw. gestempelter Erhaltung
 suchen, so haben wir das Eine oder Andere auch am Lager.**

**Irrtum und Zwischenverkauf vorbehalten.
 Die Preisangaben sind in Euro angegeben.**