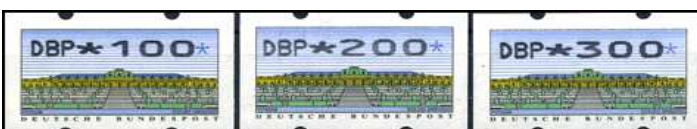


Seit dem 14.9.93 gibt es Sanssouci-ATM im N 24 Nadeldruck (Nagler Automat Modell N 104) bei den N 104) bei den Versandstellen. Die ersten Ortsgeräte gingen am 11.10.93 in Eichstätt (OPD München) in Betrieb.

Der ATM-Sammler unterscheidet bei nachfolgenden ATM-Ausgaben nach **gelb- und weißfluoreszierend** Außerdem nach **waagerechter bzw. senkrechter** Zählnummer.

14. Sept. 1993 - Nagler ATM, Nadeldruck "Sanssouci" DBP breit - waagrechte Zählnummer - Mi-Nr 2.2.1



gelbe Fluoreszenz

VS-Satz 3 Werte 100 / 200 / 300 Pfennig, ** MiNr 2.2.1 VS 1	D 2.2.1 VS 1 100	ausverk.
dito mit rückseitig, waagerechter Zählnummer, **	D 2.2.1 VS 1 101	ausverk.
VS-Satz mit Ersttags-Vollstempel 14.9.1993	D 2.2.1 VS 1 110	ausverk.
dito mit rückseitig, waagerechter Zählnummer und Ersttags-Vollstempel 14.9.1993	D 2.2.1 VS 1 111	ausverk.
VS-Satz auf Ersttagsbrief	D 2.2.1 VS 1 120	ausverk.

14. Sept. 1993 - Nagler ATM, Nadeldruck "Sanssouci" DBP breit - waagrechte Zählnummer - Mi-Nr 2.2.1



gelbe Fluoreszenz

VS-Satz 6 Werte 80 / 100 / 200 / 300 / 350 / 400 Pfennig, ** MiNr 2.2.1 VS 2	D 2.2.1 VS 2 100	11,00 €
dito mit rückseitig, waagerechter Zählnummer, **	D 2.2.1 VS 2 101	16,50 €
VS-Satz mit Ersttags-Vollstempel 14.9.1993	D 2.2.1 VS 2 110	ausverk.
dito mit Ersttags-Ortsstempel Frankfurt 14.9.1993	D 2.2.1 VS 2 110 F	12,00 €
dito mit rückseitig, waagerechter Zählnummer und Ersttags-Vollstempel 14.9.1993	D 2.2.1 VS 2 111	ausverk.
dito mit Ersttags-Ortsstempel Frankfurt 14.9.1993	D 2.2.1 VS 2 111 F	18,00 €
VS-Satz auf Schmuck-Ersttagsbrief, Tagesstempel Bonn	D 2.2.1 VS 2 120	13,00 €

1. Sept. 1997 - Nagler ATM, Nadeldruck "Sanssouci" DBP breit - waagrechte Zählnummer - Mi-Nr 2.2.1



gelbe Fluoreszenz

Tarifänderung 1. September 1997

VS-Satz 4 Werte 100 / 110 / 220 / 300 Pfennig, ** MiNr 2.2.1 VS 3	D 2.2.1 VS 3 100	6,00 €
dito mit rückseitig, waagerechter Zählnummer, **	D 2.2.1 VS 3 101	9,00 €
VS-Satz mit Ersttags-Vollstempel 1.9.1997	D 2.2.1 VS 3 110	7,00 €
dito mit rückseitig, waagerechter Zählnummer	D 2.2.1 VS 3 111	10,50 €
VS-Satz auf Ersttagsbrief	D 2.2.1 VS 3 120	8,00 €

1. Sept. 1997 - Nagler ATM, Nadeldruck "Sanssouci" DBP breit - waagrechte Zählnummer - Mi-Nr 2.2.1



gelbe Fluoreszenz

Tarifänderung 1. September 1997

VS-Satz 6 Werte 100 / 110 / 220 / 300 / 400 / 440 Pfennig, ** MiNr 2.2.1 VS 4	D 2.2.1 VS 4 100	12,50 €
dito mit rückseitig, waagerechter Zählnummer, **	D 2.2.1 VS 4 101	18,70 €
VS-Satz mit Ersttags-Vollstempel 1.9.1997	D 2.2.1 VS 4 110	14,00 €
dito mit rückseitig, waagerechter Zählnummer	D 2.2.1 VS 4 111	21,00 €
VS-Satz auf Ersttagsbrief	D 2.2.1 VS 4 120	14,00 €

11. Okt. 1993 - Nagler ATM, Nadeldruck "Sanssouci" DBP breit - waagerechte Zählnummer - Mi-Nr 2.2.1



gelbe Fluoreszenz

Tasten-Satz 8 Werte 10 / 50 / 80 / 100 / 130 / 200 / 300 / 400 Pf, ** MiNr 2.2.1 TS 1	D 2.2.1 TS 1 100	12,50 €
dito mit rückseitig, waagerechter Zählnummer	D 2.2.1 TS 1 101	18,70 €
Tasten-Satz mit Ersttags-Vollstempel 11.10.1993	D 2.2.1 TS 1 110	ausverk.
dito mit rückseitig, waagerechter Zählnummer	D 2.2.1 TS 1 111	21,00 €
Tasten-Satz auf Ersttagsbrief	D 2.2.1 TS 1 120	ausverk.



> Brief mit Doppelfrankatur 50 Pf, Ortsstempel Frankfurt vom Erstag 14.9.1993	D 2.2.1 TS 1 250	3,00 €
> Büchersendung frankiert mit 100 und 10 Pf, Ortsstempel Frankfurt vom Erstag 14.9.1993	D 2.2.1 TS 1 251	3,00 €
> Warensendung frankiert mit 130 Pf, Ortsstempel Frankfurt vom Erstag 14.9.1993	D 2.2.1 TS 1 252	3,00 €
> Brief nach Tschechien frankiert mit 200 Pf, Ortsstempel Frankfurt Erstag 14.9.93	D 2.2.1 TS 1 253	3,50 €
> Luftpost-Brief frankiert mit 400 Pf, Ortsstempel Frankf. Erstag 14.9.1993	D 2.2.1 TS 1 254	4,20 €
> Nachnahme-Brief frankiert mit 400 Pf, Ortsstempel Frankf. Erstag 14.9.1993 und Einlieferungsschein auf Verlangen mit 80 Pf freigemacht ebenfalls Erstagstempel	D 2.2.1 TS 1 255	12,50 €

Am 11.10.93 ist in Erlangen der bundesweit erste Nagler N104 Automat in Betrieb gegangen

Hier konnte der "Tastensatz 1" gezogen werden. Wir waren am erstag vor Ort und haben unter anderem auch Belege angefertigt. Das Tasten-Satz-Angebot finden Sie gleich oberhalb.



> Alle Werte des Tastensatzes auf sieben Belegen portogerecht versendet (z. Eilbrief mit 400 Pf MeF, Lp-Brief USA, Brief Tschech.Rep. mit 50 Pf MeF usw.), alle mit Est	D 2.2.1 TS 1 150	59,00 €
> amtliche Karte zur Inbetriebnahme mit 2 x 10 Pf ATM beklebt, A5 Format (Recyclingpapier), Ersttags-TS	D 2.2.1 TS 1 155	1,90 €
> amtliche Karte zur Inbetriebnahme mit 2 x 10 Pf ATM beklebt, Format C6, Erstagstempel Erlangen	D 2.2.1 TS 1 160	1,90 €
Brief, beklebt mit 100 Pf, Erstagstempel Erlangen	D 2.2.1 TS 1 170	3,50 €
Einschreib-Brief, beklebt mit 450 Pf, Erstagstempel Erlangen, Einlieferungsschein	D 2.2.1 TS 1 171	7,50 €

8. Dez. 1995 - Nagler ATM, Nadeldruck "Sanssouci" DBP breit - waagerechte Zählnummer - Mi-Nr 2.2.1



gelbe Fluoreszenz

Tasten-Satz 2 Werte 80 / 100 Pf, ** MiNr 2.2.1 TS 2	D 2.2.1 TS 2 100	ausverk.
dito mit rückseitig, waagerechter Zählnummer, **	D 2.2.1 TS 2 101	ausverk.
Tasten-Satz mit Ersttags-Vollstempel 8.12.1995	D 2.2.1 TS 2 110	ausverk.
dito mit rückseitig, waagerechter Zählnummer	D 2.2.1 TS 2 111	ausverk.
Tasten-Satz auf Ersttagsbrief	D 2.2.1 TS 2 120	ausverk.
offizielle Karte "Erstes automatisches Briefannahmesystem, Leipzig", Sonderstempel Bonn "ABAS 1" , 5.12.1995	D 2.2.1 TS 2 130	2,00 €

1. Sept. 1997 - Nagler ATM, Nadeldruck "Sanssouci" DBP breit - waagerechte Zählnummer - Mi-Nr 2.2.1



gelbe Fluoreszenz

Tasten-Satz 8 W. 10 / 40 / 100 / 110 / 130 / 220 / 300 / 440 Pf, ** MiNr 2.2.1 TS 3	D 2.2.1 TS 3 100	11,00 €
dito mit rückseitig, waagerechter Zählnummer, **	D 2.2.1 TS 3 101	16,50 €
Tasten-Satz mit Ersttags-Vollstempel 1.9.1997	D 2.2.1 TS 3 110	12,50 €
dito mit rückseitig, waagerechter Zählnummer	D 2.2.1 TS 3 111	18,70 €
Tasten-Satz auf Ersttagsbrief	D 2.2.1 TS 3 120	14,00 €

24. April 1998 - Nagler ATM, Nadeldruck "Sanssouci" DBP breit - waagerechte Zählnummer - Mi-Nr 2.2.1



gelbe Fluoreszenz

Tasten-Satz 2 Werte 100 / 110 Pf, ** MiNr 2.2.1 TS 4	D 2.2.1 TS 4 100	ausverk.
dito mit rückseitig, waagerechter Zählnummer, **	D 2.2.1 TS 4 101	ausverk.
Tasten-Satz mit Ersttags-Vollstempel 8.12.1995	D 2.2.1 TS 4 110	ausverk.
dito mit rückseitig, waagerechter Zählnummer	D 2.2.1 TS 4 111	4,50 €
Tasten-Satz auf Ersttagsbrief	D 2.2.1 TS 4 120	ausverk.

11. Okt. 1993 - Nagler ATM, Nadeldruck "Sanssouci" DBP breit - waagerechte Zählnummer - Mi-Nr 2.2.1



gelbe Fluoreszenz

Restwert-Satz 4 Werte 10 / 50 / 80 / 100 Pf, ** MiNr 2.2.1 RS 1	D 2.2.1 RS 1 100	ausverk.
dito mit rückseitig, waagerechter Zählnummer	D 2.2.1 RS 1 101	6,70 €
Restwert-Satz mit Ersttags-Vollstempel 11.10.1993	D 2.2.1 RS 1 110	ausverk.
dito mit rückseitig, waagerechter Zählnummer	D 2.2.1 RS 1 111	ausverk.
Restwert-Satz auf Ersttagsbrief	D 2.2.1 RS 1 120	ausverk.

1. Sept. 1997 - Nagler ATM, Nadeldruck "Sanssouci" DBP breit - waagerechte Zählnummer - Mi-Nr 2.2.1



gelbe Fluoreszenz

Restwert-Satz 4 Werte 10 / 40 / 80 / 110 Pf, ** MiNr 2.2.1 RS 2	D 2.2.1 RS 2 100	4,50 €
dito mit rückseitig, waagerechter Zählnummer	D 2.2.1 RS 2 101	6,70 €
Restwert-Satz mit Ersttags-Vollstempel 1.9.1997	D 2.2.1 RS 2 110	ausverk.
dito mit rückseitig, waagerechter Zählnummer	D 2.2.1 RS 2 111	ausverk.
Restwert-Satz auf Ersttagsbrief	D 2.2.1 RS 2 120	ausverk.

1. Sept. 1997 - Nagler ATM, Nadeldruck "Sanssouci" DBP breit - waagerechte Zählnummer - Mi-Nr 2.2.1



gelbe Fluoreszenz

Restwert-Satz 6 Werte 10 / 40 / 60 / 80 / 100 / 110 Pf, ** MiNr 2.2.1 RS 3	D 2.2.1 RS 3 100	ausverk.
dito mit rückseitig, waagerechter Zählnummer	D 2.2.1 RS 3 101	ausverk.

Restwert-Satz mit Ersttags-Vollstempel 1.9.1997
 dito mit rückseitig, waagerechter Zählnummer
Restwert-Satz auf Ersttagsbrief

D 2.2.1 RS 3 110 ausverk.
 D 2.2.1 RS 3 111 ausverk.
 D 2.2.1 RS 3 120 ausverk.

1. April 1995 - Nagler ATM, Nadeldruck "Sanssouci" DBP breit - waagerechte Zählnummer - Mi-Nr 2.2.1

Am 1.4.1995 wurde erstmals seit langem eine neue Versendungsform eingeführt, der Info-Brief. Entsprechend dem Info-Post-Satz gibt es einen Info-Brief-Satz mit den 4 Info-Brief Grundstufen.



gelbe Fluoreszenz

Infobrief-Satz 4 Werte 70 / 160 / 250 / 340 Pf, ** **2.2.1 IBS 1**
 dito mit rückseitig, waagerechter Zählnummer
Infobrief-Satz mit Ersttags-Vollstempel 1.4.1995
 dito mit rückseitig, waagerechter Zählnummer
Infobrief-Satz auf 4 Einzelfrankatur-FDC's

D 2.2.1 IBS 1 100 6,50 €
 D 2.2.1 IBS 1 101 9,75 €
 D 2.2.1 IBS 1 110 8,00 €
 D 2.2.1 IBS 1 111 12,00 €
 D 2.2.1 IBS 1 120 14,00 €

1. Sept. 1997 - Nagler ATM, Nadeldruck "Sanssouci" DBP breit - waagerechte Zählnummer - Mi-Nr 2.2.1



gelbe Fluoreszenz

Infobrief-Satz 4 Werte 80 / 180 / 270 / 370 Pf, ** **2.2.1 IBS 2**
 dito mit rückseitig, waagerechter Zählnummer
Infobrief-Satz mit Ersttags-Vollstempel 1.9.1997
 dito mit rückseitig, waagerechter Zählnummer
Infobrief-Satz auf 4 Einzelfrankatur-FDC's

D 2.2.1 IBS 2 100 8,00 €
 D 2.2.1 IBS 2 101 12,00 €
 D 2.2.1 IBS 2 110 9,50 €
 D 2.2.1 IBS 2 111 14,20 €
 D 2.2.1 IBS 2 120 10,00 €

1. Juli 1998 - Nagler ATM, Nadeldruck "Sanssouci" DBP breit - senkrechte Zählnummer - Mi-Nr 2.2.1

Ab dem 1.7.1998 gibt es neue **senkrechte** Zählnummern bei den Sanssouci ATM.

gelbe Fluoreszenz



Tasten-Satz 8 Werte 10 / 40 / 100 / 110 / 130 / 220 / 300 / 400 Pf
 mit senkrechter Zählnummer, ** **MiNr 2.2.1 TS 3**
Tasten-Satz mit Ersttags-Vollstempel 1.7.1998
 dito mit rückseitig senkrechter Zählnummer

D 2.2.1 TS3 201 ausverk.
 D 2.2.1 TS3 211 ausverk.

1. Juli 1998 - Nagler ATM, Nadeldruck "Sanssouci" DBP breit - waagerechte Zählnummer - Mi-Nr 2.2.1



weiße Fluoreszenz

VS-Satz 6 Werte 100 / 110 / 220 / 300 / 400 / 440 Pfennig, ** **MiNr 2.2.1 VS 4**
 dito mit rückseitig waagerechter Zählnummer, **
VS-Satz mit Ersttags-Vollstempel 1.7.1998
 dito mit rückseitig, waagerechter Zählnummer
VS-Satz auf Ersttagsbrief

D 2.2.1 VS4 300 W 24,00 €
 D 2.2.1 VS4 301 W 36,00 €
 D 2.2.1 VS4 310 W 29,00 €
 D 2.2.1 VS4 311 W 43,00 €
 D 2.2.1 VS4 320 W 35,00 €

1. Juli 1995 - Nagler ATM, Nadeldruck "Sanssouci" DBP breit - waagerechte Zählnummer - Mi-Nr 2.2.1



weiße Fluoreszenz

Tasten-Satz 8 W. 10 / 40 / 100 / 110 / 130 / 220 / 300 / 440 Pf, ** **MiNr 2.2.1 TS 3**

dito mit rückseitig, waagerechter Zählnummer, **

Tasten-Satz mit Ersttags-Vollstempel 1.7.1995

dito mit rückseitig, waagerechter Zählnummer

Tasten-Satz auf Ersttagsbrief

Minimumwert 10 Pf, **

D 2.2.1 TS3 300 W	24,00 €
D 2.2.1 TS3 301 W	36,00 €
D 2.2.1 TS3 310 W	29,00 €
D 2.2.1 TS3 311 W	44,00 €
D 2.2.1 TS3 320 W	36,00 €
D 2.2.1 TS3 302 W	1,00 €

1. Juli 1998 - Nagler ATM, Nadeldruck "Sanssouci" DBP breit - senkrechte Zählnummer - Mi-Nr 2.2.1

Ab dem 1.7.1998 gibt es neue **senkrechte** Zählnummern bei den Sanssouci ATM.



weiße Fluoreszenz

VS-Satz 6 Werte 100 / 110 / 220 / 300, 400, 440 Pf **

mit senkrechter Zählnummer **MiNr 2.2.1 VS 4**

dito mit Ersttags-Vollstempel 1.7.1998

D 2.2.1 VS4 401 W	24,00 €
D 2.2.1 VS4 411 W	55,00 €

1. Juli 1998 - Nagler ATM, Nadeldruck "Sanssouci" DBP breit - senkrechte Zählnummer - Mi-Nr 2.2.1

Ab dem 1.7.1998 gibt es neue **senkrechte** Zählnummern bei den Sanssouci ATM.



weiße Fluoreszenz

Tasten-Satz 8 Werte 10 / 40 / 100 / 110 / 130 / 220 / 300 / 440 Pf

mit senkrechter Zählnummer, ** **MiNr 2.2.1 TS 3**

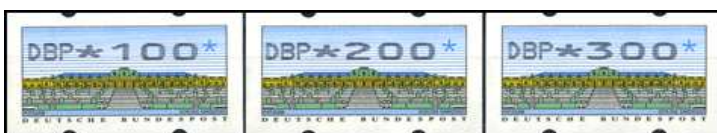
dito mit Ersttags-Vollstempel 1.7.1998

D 2.2.1 TS3 401 W	24,00 €
D 2.2.1 TS3 411 W	29,00 €

September 1995 - Sanssouci ATM mit neuer Druckfarbe "kobaltblau"

Seit dem September 1995 tauchten erstmals Sanssouci ATM auf, die kobaltblau anstatt ultramarin gedruckt sind. Nachforschungen ergaben, daß die ATM mit bisher nachgewiesenen Daten vom 17.5.1995 und 20.7.1995 gedruckt bzw. bei der Bundesdruckerei verpackt worden sind.

Sept. 1995 - Nagler ATM, Nadeldruck "Sanssouci - Farbe kobaltblau" DBP breit - waager. Zählnummer - Mi-Nr 2.2.1



gelbe Fluoreszenz

ATM-Satz 3 Werte 100 / 200 / 300 Pfennig kobaltblau, ** **MiNr 2.2.1**

dito mit rückseitig waagerechter Zählnummer, **

ATM-Satz mit Frühstempel (Vollstempel) 27.9.1995

dito mit rückseitig, waagerechter Zählnummer und Ersttags-Vollstempel 27.9.1995

ATM-Satz 100 / 200 / 300 Pf auf Brief, Rundstempel Frühstempel

D 2.2.1 VS 1 100 K	7,50 €
D 2.2.1 VS 1 101 K	ausverk.
D 2.2.1 VS 1 110 K	16,80 €
D 2.2.1 VS 1 111 K	25,00 €
D 2.2.1 VS 1 120 K	ausverk.

Sept. 1995 - Nagler ATM, Nadeldruck "Sanssouci - Farbe kobaltblau" DBP breit - waager. Zählnummer - Mi-Nr 2.2.1



gelbe Fluoreszenz

Tasten-Satz 8 Werte 10 / 50 / 80 / 100 / 130 / 200 / 300 / 400 Pf kobaltblau, **	D 2.2.1 TS1 100 K	24,20 €
dito mit waagerechter Zählnummer kobaltblau, **	D 2.2.1 TS1 101 K	36,50 €
Tastensatz mit Vollstempel Frühdatum 25.9.1995, kobaltblau	D 2.2.1 TS1 110 K	29,00 €
dito mit waagerechter Zählnummer kobaltblau	D 2.2.1 TS1 111 K	43,00 €
ATM Minimumwert 10 Pf **		ausverk.
dito mit Zählnummer		ausverk.
ATM Minimumwert 10 Pf Vollstempel Frühstempel		ausverk.
dito mit Zählnummer		ausverk.
Waresendung 80 Pf Inland, Rundstempel Frühstempel 26.9.1995, kodiert	D 2.2.1 TS1 153 K	6,50 €
Brief 100 Pf Ausland, gestempelt 26.3.96, kodiert	D 2.2.1 TS1 154 K	6,00 €
Büchersendung 110 Pf Inland, Rundstempel Frühstempel		ausverk.
Einschreibbrief 550 Pf Ausland, Rundstempel Eggenfelden, Einlieferungsschein		ausverk.
Wertbrief 660 Pf Ausland, Rundstempel Eggenfelden, Einlieferungsschein		ausverk.

27. April 1999 - DBP ATM (N24) - gelbe Fluoreszenz - senkrechte Nummer - in 5er Stufen

Bisher gab es DBP ATM nur in 10 Pf Stufen. Seit März 1999 gelten die DBP ATM als "ausgemustert", da sie durch die Posthorn-Logo ATM ersetzt wurden. Aus unerfindlichen Gründen waren die DBP-VS-Drucker auf 5er Stufen umgerüstet worden, obwohl die Abgabe verboten war. Auf der IBRA passierte dann der Fehler: Bei beiden Verkaufsschaltern wurden am 27.4.1999 irrtümlich DBP ATM auf 5er Stufen abgegeben. Als der Irrtum abends bekannt wurde, wurde zunächst der Verkauf gestoppt. Nach Protesten anwesender ATM Spezialisten und Rücksprache mit Bonn wurde der Verkauf auch noch am 28.4.99 freigegeben.

27. April 1999 - Nagler ATM, Nadeldruck "Sanssouci" DBP breit - senkr. Zählnummer - in 5er Stufen - Mi-Nr 2.2.1



gelbe Fluoreszenz

Streifbandzeitungs-Satz 5 Werte 110 / 145 / 175 / 245 / 355 Pf **	D 2.2.1 Streif 100	9,50 €
dito jede ATM mit senkrechter Zählnummer, **	D 2.2.1 Streif 101	14,20 €
Streifbandzeitungs-Satz mit Ersttags-Vollstempel 27.4.1999 Nürnberg	D 2.2.1 Streif 110	22,00 €
dito jede ATM mit Zählnummer	D 2.2.1 Streif 111	33,00 €
Streifbandzeitungs-Satz auf FDC	D 2.2.1 Streif 120	ausverk.

27. April 1999 - Nagler ATM, Nadeldruck "Sanssouci" DBP breit - senkr. Zählnummer - in 5er Stufen - Mi-Nr 2.2.1



gelbe Fluoreszenz

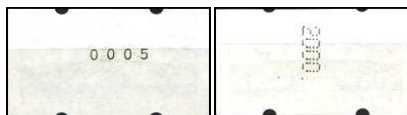
Info-Satz 8 Werte 65 / 75 / 85 / 95 / 105 / 135 / 145 / 155 Pf **	D 2.2.1 Info 100	9,00 €
dito jede ATM mit senkrechter Zählnummer	D 2.2.1 Info 101	13,50 €
Info-Satz mit Ersttags-Vollstempel 27.4.1999 Nürnberg	D 2.2.1 Info 110	ausverk.
dito jede ATM mit Zählnummer	D 2.2.1 Info 111	ausverk.
Einzelwert 5 Pf, **	D 2.2.1 Info 100 E	0,50 €
dito mit senkrechter Zählnummer, **	D 2.2.1 Info 101 E	0,75 €
Einzelwert 5 Pf mit Ersttags-Vollstempel Nürnberg 27.4.1999	D 2.2.1 Info 110 E	2,00 €
dito mit senkrechter Zählnummer	D 2.2.1 Info 111 E	3,00 €

Inlands-FDC frankiert mit 55 / 55 Pf kodiert	D 2.2.1 Info 530	7,50 €
FDC frankiert mit 65 / 65 Pf Warensendung Inland, kodiert	D 2.2.1 Info 531	7,50 €
FDC frankiert mit 105 Pf, Infobrief Welt Land	D 2.2.1 Info 532	7,50 €
FDC Sonder-Plusbrief 110 Pf Postjacht + DBP ATM 25 Pf=135 Pf Infobrief Welt Luftpost	D 2.2.1 Info 533	8,00 €
Einwurf-Einschreiben frankiert mit 205 / 205 Pf vom Ersttag mit Einlieferungsschein, Sonderumschlag, Sonder-R-Zettel, Tagesstempel Nürnberg 27.4.1999	D 2.2.1 Info 540	14,00 €
Übergabe-Einschreiben frankiert mit 255 / 255 Pf vom Ersttag mit Einlieferungsschein, Sonderumschlag, Sonder-R-Zettel, Tagesstempel Nürnberg 27.4.1999	D 2.2.1 Info 541	15,00 €
FDC Wertbrief portogerecht frankiert mit 4 x 165 Pf Ausland, Tagesstempel Nürnberg 27.4.99 und Einlieferungsschein, Ankunftsstempel	D 2.2.1 Info 542	19,50 €
FDC frankiert mit 65 Pf, Infopost Europa Land, Infopost-Stempel 27.4.1999	D 2.2.1 Info 543	7,00 €
FDC frankiert mit 75 Pf, Infopost Europa Luftpost, Infopost-Stempel 27.4.1999	D 2.2.1 Info 544	7,00 €
FDC frankiert mit 85 Pf, Infopost Australien Luftpost, Infopost-Stempel 27.4.1999	D 2.2.1 Info 545	7,00 €
FDC frankiert mit 95 Pf, ermäßigte Sendung Europa Land, Tagesstempel Nbg 27.4.99	D 2.2.1 Info 546	7,00 €
FDC frankiert mit 135 Pf, Infobrief Australien Luftpost, Tagesstempel Nbg 27.4.1999	D 2.2.1 Info 547	8,00 €
FDC frankiert mit 145 Pf, ermäßigte Sendung nach Belgien Luftpost, 27.4.1999	D 2.2.1 Info 548	8,00 €
FDC frankiert mit 155 Pf, ermäßigte Sendung Australien Luftpost, 27.4.199	D 2.2.1 Info 549	7,00 €
Übergabe-Einschreiben frankiert mit 4 x 175 Pf nach China vom Ersttag mit Einlieferungsschein, Sonder-E-Umschlag, Ankunftsstempel, Nürnberg 27.4.1999	D 2.2.1 Info 550	19,50 €

Besonderheiten

Rollenanfänge gelbe Fluoreszenz

- 160 Pf mit **waagerechter** Zähl-Nr 2000, **
- 10 Pf mit **senkrechter** Zähl-Nr 2000, **
- 205 Pf mit **senkrechter** Zählnummer 2000, **



D 2.2.1 RAg 100	6,00 €
D 2.2.1 RAg 200	15,00 €
D 2.2.1 RAg 201	7,00 €

Rollenanfänge weiße Fluoreszenz

- 20 Pf mit **waagerechter** Zählnummer 2000, **
- ohne Werteindruck mit **senkrechter** Zählnummer 2000, **

D 2.2.1 RAW 100	19,00 €
D 2.2.1 RAW 200	19,00 €

Rollenenden gelbe Fluoreszenz

- 160 Pf mit **waagerechter** Zählnummer 0005, **
- 300 Pf mit **waagerechter** Zählnummer 0005, **
- 350 Pf mit **waagerechter** Zählnummer 0005, **
- 145 Pf mit **senkrechter** Zählnummer 5, **
- 205 Pf mit **senkrechter** Zählnummer 5, **
- 245 Pf mit **senkrechter** Zählnummer 5, **

D 2.2.1 REg 100	6,00 €
D 2.2.1 REg 101	7,50 €
D 2.2.1 REg 102	7,50 €
D 2.2.1 REg 200	6,00 €
D 2.2.1 REg 201	7,00 €
D 2.2.1 REg 202	7,00 €

Rollenenden weiße Fluoreszenz

- 20 Pf mit **waagerechter** Zählnummer 0005, **
- 40 Pf mit **waagerechter** Zählnummer 0005, **
- 300 Pf mit **waagerechter** Zählnummer 0005, **
- 100 Pf mit **senkrechter** Zählnummer 5, **

D 2.2.1 REw 100	19,00 €
D 2.2.1 REw 101	19,00 €
D 2.2.1 REw 102	19,00 €
D 2.2.1 REw 200	19,00 €

Einzelmarken gelbe Fluoreszenz

- 160 Pf mit **waagerechter** Zählnummer 0010, **
- 300 Pf mit **waagerechter** Zählnummer 0010, **
- 370 Pf mit **waagerechter** Zählnummer 0010, **
- 400 Pf mit **waagerechter** Zählnummer 0010, **
- 245 Pf mit **senkrechter** Zählnummer 10, **

D 2.2.1 EMg 100	5,00 €
D 2.2.1 EMg 101	6,00 €
D 2.2.1 EMg 102	6,00 €
D 2.2.1 EMg 103	7,00 €
D 2.2.1 EMg 200	6,00 €

Einzelmarken weiße Fluoreszenz

- 10 Pf mit **waagerechter** Zählnummer 0010, **
- 220 Pf mit **waagerechter** Zählnummer 0010, **
- 40 Pf mit **senkrechter** Zählnummer 10, **

D 2.2.1 EMg 100	19,00 €
D 2.2.1 EMg 101	19,00 €
D 2.2.1 EMw 200	19,00 €

Briefmarken Haller GmbH
Finkenweg 6
94256 Drachselsried
Tel.: 09945/943095
Fax: 09945/943096
e-mail: post@briefmarken-haller.de

Preisliste
Sanssouci-ATM
Nagler N24

17.04.2018]

Falls Sie Einzelmarken aus Sätzen in postfrischer bzw. gestempelter Erhaltung suchen, so haben wir das Eine oder Andere auch am Lager.

Irrtum und Zwischenverkauf vorbehalten.
Die Preisangaben sind in Euro angegeben.

Briefmarken Haller GmbH
Finkenweg 6
94256 Drachselsried
Tel.: 09945/943095
Fax: 09945/943096
e-mail: post@briefmarken-haller.de

Preisliste
Sanssouci-ATM
Nagler N24

17.04.2018]